

Análisis Contable y Tributario de las transacciones entre partes relacionadas en la Empresa de publicidad y marketing "ABC"

PROBLEMA

Debido al crecimiento de muchas empresas nacionales y el posicionamiento de multinacionales en el país, surge la adopción de ciertas normas locales e internacionales que apliquen directrices para transacciones realizadas entre empresas locales con sus partes relacionadas, con el propósito de no generar inseguridades con inversiones extranjeras y comercios internacionales, evitando posibles evasiones tributarias.



OBJETIVO GENERAL

Identificar y Analizar cuáles son aquellas transacciones efectuadas con partes relacionadas que podrían generar casos de evasión o elusión fiscal.

PROPUESTA

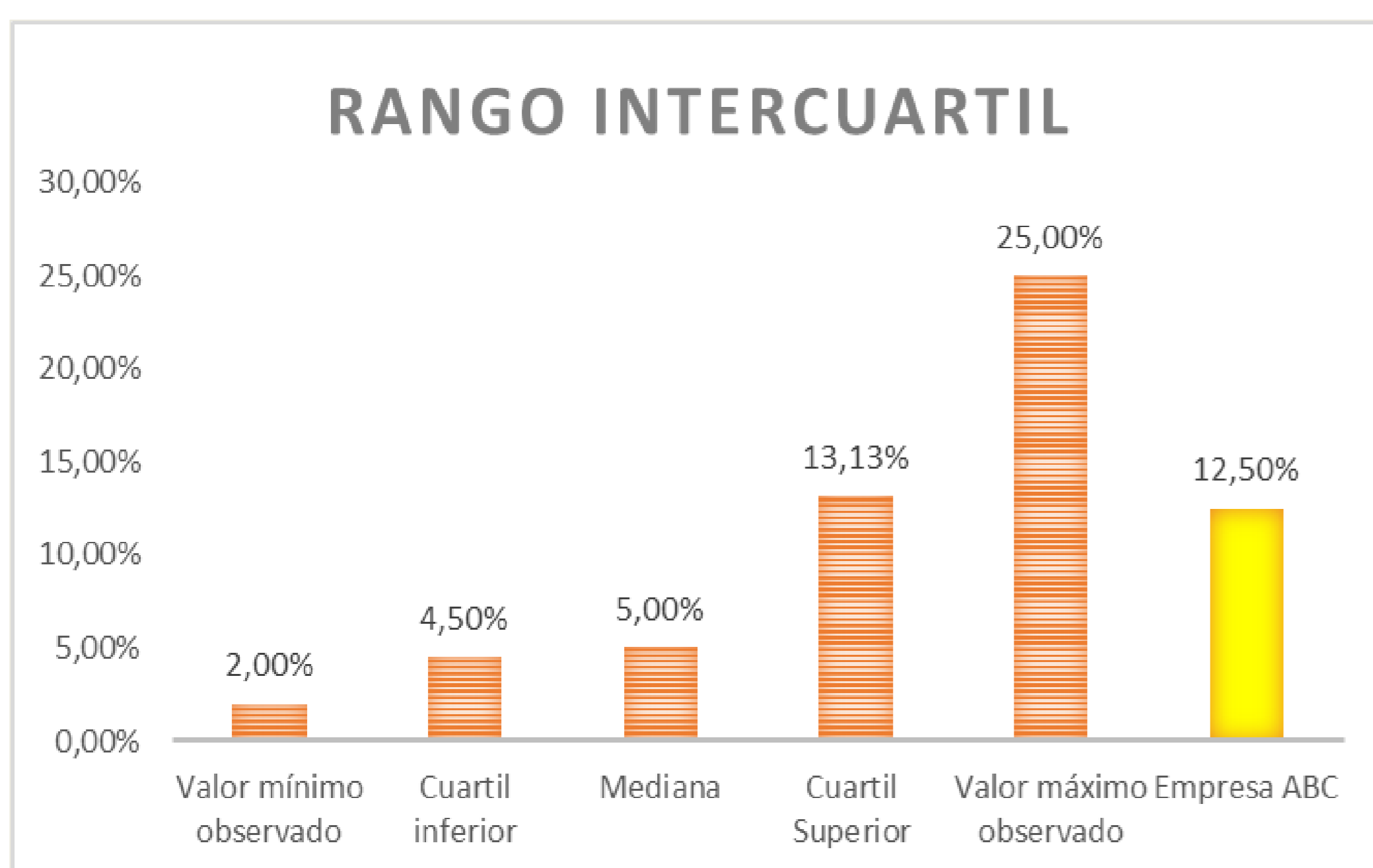
Se realizó un análisis a las operaciones con sus relacionadas a la Empresa ABC con el fin de verificar si dichas operaciones cumplen efectivamente el principio de plena competencia; para lo cual se siguió el siguiente proceso:

- 1 Identificación de las partes relacionadas de la entidad
- 2 Revisión de Anexo de Operaciones con Partes Relacionadas.
- 3 Análisis de Comparabilidad
- 4 Verificación de transacciones por tipos.
- 5 Determinación del cumplimiento del Principio de Plena Competencia

RESULTADOS

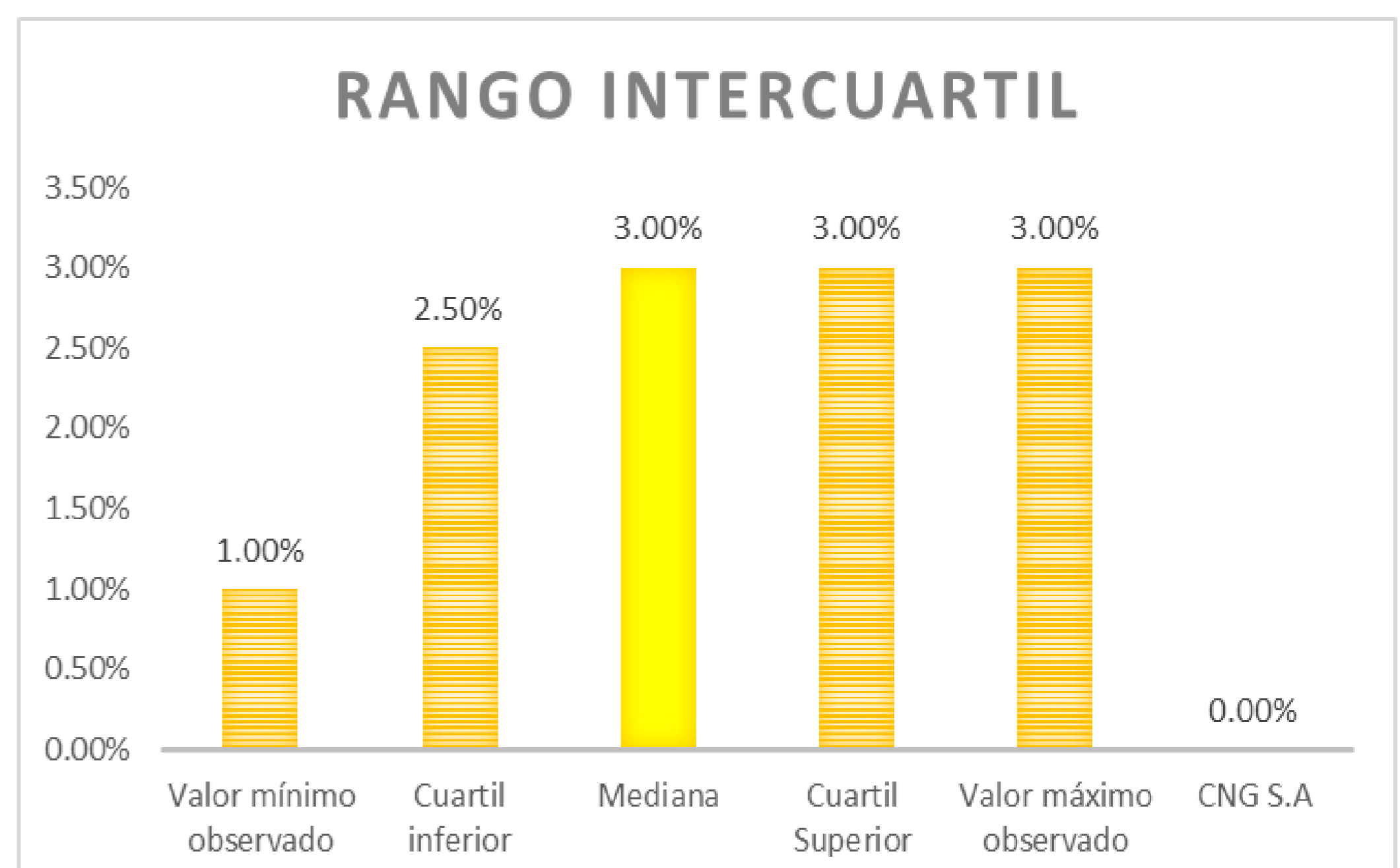
CASO 1

- ❑ Porcentajes de Ventas con la relacionada del exterior por la reventa de un servicio fue del 12.5% en el periodo fiscal 2019
- ❑ Rango Intercuartil de PC : 4.5% al 13.13%



CASO 2

- ❑ Porcentajes sobre los costos y gastos con la relacionada local CNG S.A generados por la prestación de un servicio fue del 0%
- ❑ Rango Intercuartil de PC : 2.5% al 3%



CONCLUSIONES Y RECOMENDACIONES

- Del análisis de las partidas individuales y contabilización de cada transacción, se encuentran debidamente registradas acorde a lo que especifica la Norma.
- En base al análisis realizado se concluye que las transacciones con la relacionada CNG S.A y la Empresa ABC no cumplen el principio de plena competencia, esto quiere decir que los pagos se están realizando a un precio menor al de las partes independientes.
- Se concluye que las operaciones con relacionadas del exterior de la Empresa ABC se apegan a la realidad económica, abarcando y cubriendo las obligaciones tributarias que le corresponden.
- Contar con un control de las actividades con partes relacionadas: Capacitando al personal en materia de precios de transferencia; Actualizaciones, cambios y nuevas aplicaciones a las operaciones.
- Realizar Informes periódicos del análisis de sus operaciones con relacionadas antes de la declaración de Impuesto a la Renta para: Verificar que las transacciones se están realizando en condiciones iguales para las partes; Cumplimiento del principio de plena competencia y Contemplar posibles ajustes de precios de transferencia.